

ИЗДАНИЕ
П. П. РЯБУШИНСКАГО.



МАТЕРИАЛЫ

ПО ВОПРОСАМЪ ЗЕМЕЛЬ-
НОМУ И КРЕСТЬЯНСКОМУ.

Всероссійскій съѣздъ
крестьянъ - старообрядцевъ
въ Москвѣ, 22-25 февраля
1906 года.

МОСКВА,
1906.

ГОСУДАРСТВЕННАЯ
ИСТОРИЧЕСКАЯ
БИБЛИОТЕКА
718381.



Типо-литографія Т-ва И. Н. КУШНЕРЕВЪ и К^о. Пименовская ул., с. д.
Москва—1906.

ОГЛАВЛЕНІЕ.

	<i>Стр.</i>
Предисловіе	3
Списокъ уполномоченныхъ съѣзда	5
Составъ съѣзда	15
Журналы съѣзда	28
Нужды крестьянъ	95
Доклады уполномоченныхъ по губерніямъ	138

ЧАСТЬ I-ая.

Введеніе.

Списокъ участниковъ съезда и составъ уполномоченныхъ, участвовавшихъ въ съездъ крестьянъ-старообрядцевъ, по мѣстностямъ ихъ прибытія, сословіямъ, возрасту и хозяйственному положенію.

Засѣданія съезда.

СЪ ПРИЛОЖЕНІЕМЪ

картограммы, таблицъ и фотографическаго снимка.

ВВЕДЕНІЕ.

Въ настоящее время для всѣхъ стало особенно яснымъ, что лишь правильное и полное рѣшеніе крестьянскаго земельного вопроса, при планомѣрномъ проведеніи его въ жизнь, можетъ вывести всю Россію изъ того тягостнаго положенія, въ которомъ она теперь находится, и только въ этомъ случаѣ можно ждать дальнѣйшаго поступательнаго развитія дѣятельности всей страны. Къ сожалѣнію, до послѣдняго времени въ этой области приложенія народнаго труда было сдѣлано слишкомъ мало, хотя большая часть населенія Россіи является по преимуществу земледѣльческимъ.

Правда, со всѣхъ сторонъ предлагались разныя мѣропріятія, но для полнаго освѣщенія этого важнаго вопроса являлось необходимымъ непосредственно выслушать голосъ самихъ крестьянъ, узнать мнѣніе *самой земли*. Съ этою цѣлью совѣтъ всероссійскихъ старообрядческихъ съѣздовъ рѣшилъ созвать 22-го февраля 1906 г. въ Москвѣ съѣздъ крестьянъ - старообрядцевъ.

Предварительно были разосланы приглашенія и примѣрные вопросные листы. Пріѣхавшія лица должны были привезти съ собой довѣренности избравшихъ ихъ обществъ. Кромѣ того, многими были доставлены съ мѣстъ доклады и наказы.

Крестьяне горячо отозвались на призывъ совѣта и къ назначенному числу собралось до 350 представителей 43 губерній и областей.

Занятія съѣзда продолжались 4 дня. Кромѣ общихъ собраній, работали 5 комиссій для подготовки вопросовъ подъ предсѣдательствомъ избранныхъ съѣздомъ крестьянъ, при чемъ въ ихъ трудахъ принимали участіе всѣ участники съѣзда по интересующимъ ихъ вопросамъ, а затѣмъ проекты постановленій вносились на обсужденіе и рѣшеніе всего съѣзда.

Крестьяне, находясь все время въ одномъ помѣщеніи, имѣли, съ одной стороны, возможность ознакомиться со всѣмъ разнообразіемъ вопросовъ разныхъ мѣстностей Россіи, съ другой—совмѣстно выяснить свои главнѣйшія общія нужды.

На первую очередь былъ выдвинутъ вопросъ о недостаточности при настоящихъ условіяхъ земельного обезпеченія вслѣдствіе прироста населенія. Слышалось недовѣріе къ полнотѣ статистическихъ данныхъ объ общемъ количествѣ запасовъ земли въ Россіи, указывалось на невозможность во многихъ случаяхъ говорить объ интенсификаціи хозяйства, когда на душу приходится $\frac{1}{8}$ — $\frac{1}{2}$ дес. земли, выяснилось тяжелое положеніе крестьянъ-арендаторовъ въ губ. Минской, Ков., а также арендаторовъ «иногороднихъ»—казачьихъ земель и т. д.

Были подняты вопросы объ арендѣ, общинѣ и хуторномъ хозяйствѣ — о черезполосности, правовомъ положеніи крестьянъ, о налогахъ и др.

Чтобы сохранить полноту впечатлѣнія, совѣтъ съѣзда рѣшилъ, кромѣ обзора, протоколовъ, постановленій и статистическихъ данныхъ, напечатать цѣликомъ всѣ доклады, числомъ до 300, дѣлая лишь незначительныя редакціонныя поправки.

Въ заключеніе надо указать, что крестьяне - старообрядцы не живутъ сплошными группами, а въ большинствѣ случаевъ вкраплены въ населеніе всей страны, поэтому высказанныя на съѣздѣ мнѣнія можно безошибочно считать общими пожеланіями всей нашей крестьянской Россіи, и собранныя здѣсь данныя должны послужить цѣннымъ матеріаломъ при возбужденіи крестьянскаго вопроса.

Совѣтъ съѣзда.

Списокъ участниковъ всероссійскаго съѣзда крестьянъ-старообрядцевъ.

А.

Архиповъ, Григорій Аристарховъ — предм. г. Измаила, Ново-Некрасовка.

Ануфриевъ, Тимоѳей Ульяновъ—предм. гор. Измаила, Ново-Некрасовка.

Аванасьевъ, Григорій Артемовичъ—Подольской губ., Винницкаго уѣзда, села Жуковецъ.

Алексѣевъ, Григорій Григорьевичъ—Кубанс. обл., Екатеринодар. отд., ст. Усть-Лаба.

Алексѣевъ, Корнилій Матвеевичъ—гор. Друя, Виленской губ., Дисненскаго уѣзда.

Андреевъ, Иванъ — Забаровской вол., Вишневолодскаго уѣзда, Тверской г., дер. Кузнечной.

Алексѣевъ, Иванъ Павловичъ — гор. Майкопъ, Кубанской обл.

Анонинъ, Иванъ Трофимовичъ—Калужской губ., Жиздринскаго у., Милѣв. вол., села Колодзяць, дер. Рѣсетинскихъ двориковь.

Артемовъ, Спиридонъ Арт.—Калужской губ., Медынск. у., Топокинской вол., дер. Таракановки.

Антоновъ, Василій Анисимовъ — Моск. губ. и у., Нечатинской вол., село Коломенское.

Анохинъ, Степанъ Павловичъ — Об. Войска Дон., Черкасскаго Окр., ст. Манычской.

Абрамовъ, Сергѣй Васильевичъ—Об. В. Д., Усть-Медвѣдской вол., ст. Арчелынской, х. Абрамова.

Аполлоновъ, Петръ Филатовъ—Самар. губ., Николаевскаго у., Липовской вол., с. Озеръ.

Аванасьевъ, Дементій Терентьевичъ—Минск губ., Борисовск. у., Гливинской в., урочища Красное.

Акимовъ, Никифоръ Игнатьевичъ — Моск. губ., Богородскаго у., Запонорской вол., д. Костино.

Абуховъ, Григорій Семеновичъ—Моск. уѣзда, Ногатинской вол., дер. Садовой слободы.

Арсентьевъ, Ѳедоръ—Моск. г., Бронницкаго у., Усмирской вол., дер. Климова.

Б.

Бѣловъ, Григорій Гавриловичъ—Казанской губ., Чистопольскаго уѣзда, Еркинской вол., д. Красновидово.

Богомоловъ, Андрей Ивановичъ—Нижегородской губ., Горбатовскаго уѣзда, дер. Мало-Мартыновой.

Бармашевъ, Павелъ Григорьевичъ — Рязанской губ., Пронской вол., село Семеново.

Булгаковъ, Иванъ Кирилловъ — Коломенскаго уѣзда, Сандыревской вол., дер. Верхне-Хорошево.

Бѣловъ, Антонъ Ивановичъ — Московской губ., Богородскаго уѣзда, дер. Понкратовской.

Бобровъ, Никифоръ Алексѣевичъ—Могилевской губ., Гомельскаго у., Вѣтковской вол., слоб. Марьиной.

Бѣляевъ, Малафей Павловичъ — Минской губ., Бобруйскаго уѣзда, дер. Зарѣчья.

Бокаревъ, Алексѣй Ѳедоровичъ—Костромской губ., Буйскаго у., Молвитинской вол., дер. Межакова.

Березинъ, Федуль Павловичъ—Московской губ., Богородскаго у., Игнатьевской вол., дер. Корнѣва.

Бѣлоносовъ, Павелъ Андреевичъ—Московской губ. и уѣзда, Ногатинской вол., дер. Новинокъ.

З.

Зеляновъ, Иванъ Андреевичъ—Казанской губ., Свіяжскаго уѣзда, села Соболева.

Захаровъ, Иванъ Васильевичъ—Владимірской губ., Меленковскаго уѣзда, Листовской вол., дер. Воиновой.

Завьяловъ, Иванъ Александровичъ—Московской губ., гор. Верея.

Зайцевъ, Дмитрій Кирилловичъ—Рязанской губ., Егорьевскаго уѣзда, Раменской вол., дер. Сурино.

Зотовъ, Савва Михайловичъ—свящ. стар., Черниговской губ., Новозыбковскаго уѣзда, гор. Новозыбковъ.

Захарцевъ, Зиновій Олимпіевъ—Владимірской губ., Покровскаго уѣзда, село Периково.

Зуевъ, Акимъ Ивановичъ—Черниговской губерніи, пос. Чуровичи.

Завьяловъ, Прохоръ Ивановичъ—Московской губ., Верейскаго уѣзда, Вышнегородской вол., дер. Рѣдкино.

Зеленовъ, Иванъ Ефимовичъ—Калужской губ., Масальскаго уѣзда, Ивановской вол., дер. Липовки.

Зенинъ, Никифоръ Дмитріевичъ—гор. Егорьевскъ.

И.

Ивановъ, Игнатій Анисимовичъ—Уральской Обл., Мустаевской ст., Герасимовскій поселокъ.

Ивановъ, Кондратій Ивановичъ—Бессарабской губ., Измайловскаго уѣзда, сел. Жебріанъ.

Ивановъ, Григорій Андриановичъ—Воронежской губ., Валуйскаго уѣзда, Николаевской вол., сел. Ровны.

Игнатовскій, Яковъ Ѳедоровичъ—Воронежской губ., Валуйскаго уѣзда, Мало-Кѣвской вол., дер. Дегтярной.

Исанчевъ, Григорій Карповичъ—Саратовской губ., Хвалынскаго уѣзда, села Сосновой моли.

Иванушкинъ, Иванъ Михайловичъ—Нижегородской губ., Арзамасскаго уѣзда, села Чернухи.

Ильичевъ, Фока Ефимовичъ, Нижегородской губ., Балахнинскаго уѣзда, Павелковской вол., дер. Перехвалино.

Игумновъ, Иванъ Степановичъ—Московской губ. и уѣзда, Нагатинской вол., дер. Печатниково.

К.

Кузьминъ, Иванъ Григорьевичъ—Владимірской губ., Меленковскаго уѣзда, Лиховской вол., дер. Дубуево.

Кудрявцевъ, Ермилъ Егоровичъ—Вятской губ., Нолинскаго уѣзда, село Слупица.

Ковалевъ, Иванъ Макаровичъ—Кіевской губ., Радомысскаго уѣзда, село Красилровка.

Крайчетовъ, Терентій Савельевичъ—Области Войска Донскаго, Скуришинской станицы.

Кашеевъ, Александръ Дмитріевичъ—Нижегородской губ., село Сормово.

Кузнецовъ, Алексѣй Ивановичъ—Херсонской губерніи, Александровскаго уѣзда, Отжанской вол., села Краснаго Яра.

Коншинъ, Иванъ Лазаревичъ—Курской губ., Льговскаго уѣзда, Вышне-Деревеньской вол., село Хорошенки.

Карташевъ, Евстаѣй Павловичъ—Ковенской губ. и уѣзда, Еновской вол.

Климовъ, Андрей Фокеевичъ—Самарской губ., Николаевскаго уѣзда, село Кормежки.

Кудряшовъ, Василій Ивановичъ—Вятской губ., Сувальскаго уѣзда, Куковской волости.

Кокунъ, Сергѣй Александровичъ—Владимірской губ., Покровскаго уѣзда, дер. Губанская.

Кабановъ, Семень Егоровичъ—Московской губ., Волоколамскаго уѣзда, дер. Старо-Несытово.

Камковъ, Егоръ Степановичъ—Смоленской губ., дер. Цвѣтки.

Кобылкинъ, Тимоѣей Максимовичъ—С. Петербургской губ., Гудовскаго уѣзда, дер. Островъ Желачка.

Киселевъ, Василій Ивановичъ—Ковенской губ., Новоалександровскаго уѣзда, 5-го стана дер. Федоршики.

Корьевъ, Спиридонъ Петровичъ—Нижегородской губ., Семеновскаго уѣзда, дер. Лямыхи.

Купоревъ, Григорій Трифоновъ—Могилевской губ., Гомельскаго уѣзда, слободы Новой Мильчи.

Ковалевъ, Кузьма Абрамовичъ, тоже
Корягинъ, Егоръ Ивановичъ—Калужской губ., Жиздринскаго уѣзда, Холмищинской вол., дер. Брусень.

I. Помѣстный, возрастной, сословный и хозяйственный составъ уполномоченныхъ, участвовавшихъ въ сѣздѣ крестьянъ-старообрядцевъ.

Чтобы безпристрастно отвѣтить на вопросъ, насколько могъ минувшій сѣздъ крестьянъ-старообрядцевъ выразить нужды и отразить взгляды всего вообще русскаго крестьянства, необходимо, помимо ознакомленія съ постановленіями сѣзда, остановиться на разсмотрѣніи, изъ какихъ мѣстностей прибыли уполномоченные и какъ они распредѣляются по возрасту, сословіямъ и своему хозяйственному положенію. Такія свѣдѣнія были собраны совѣтомъ сѣзда при посредствѣ особыхъ опросныхъ карточекъ, на которыхъ каждый уполномоченный, помимо своего имени, отчества и фамиліи, отмѣчалъ мѣстность, откуда онъ прибылъ, свой возрастъ, количество имѣющихся у него надѣловъ, форму землевладѣнія (подворное или общинное), количество крупнаго (рогатаго) и мелкаго скота и лошадей, къ какому разряду крестьянъ онъ принадлежитъ (къ государственнымъ, помѣщичьимъ и т. д.), подсобныя занятія кромѣ крестьянства и, наконецъ, число душъ въ семьѣ.

Изъ 355 уполномоченныхъ, бывшихъ на сѣздѣ, болѣе или менѣе полныя свѣдѣнія о себѣ дали 258 человекъ, т.-е. около $\frac{3}{4}$ (точнѣе 73%) общаго числа участниковъ сѣзда.

Относительно качества собранныхъ свѣдѣній должно оговориться, что не всѣ свѣдѣнія оказались вполнѣ удовлетворительными и годными для разработки. Причинами этого являются, съ одной стороны, нѣкоторое несовершенство самой опросной карточки, съ другой—неясность отвѣтовъ на нѣкоторые вопросы. Вслѣдствіе этого при статистической разработкѣ пришлось, къ сожалѣнію, отказаться отъ изученія состава уполномоченныхъ по ихъ земельной обеспеченности, а также пришлось оставить безъ разработки вопросъ о подсобныхъ къ земледѣлію занятіяхъ. Впрочемъ, первый изъ отмѣченныхъ недостатковъ въ значительной мѣрѣ восполненъ тѣмъ, что хозяйственное положеніе оказалось возможнымъ выяснитъ путемъ распредѣленія уполномоченныхъ по количеству принадлежащихъ имъ лошадей. Что же касается подсобныхъ занятій, то этотъ вопросъ въ сущности не имѣетъ особаго интереса, такъ какъ давно уже уста-

новлено земской статистикой и является общеизвестнымъ, что одноземледѣліе не прокармливаетъ трудящееся крестьянство, и послѣднему приходится постоянно изыскивать какія-либо побочныя средства для существованія; изучать же эти средства во всей ихъ пестротѣ и разнообразіи, въ различныхъ сочетаніяхъ, представлялось бы, при сравнительно маломъ числѣ наблюденныхъ случаевъ (всего 258), работой мало цѣлесообразной и плодотворной.

Переходя послѣ этихъ предварительныхъ замѣчаній къ разсмотрѣнію статистическихъ свѣдѣній, собранныхъ относительно крестьянскихъ уполномоченныхъ, остановимся прежде всего на *помѣстномъ составѣ уполномоченныхъ*, т.-е. на распредѣленіи ихъ по различнымъ мѣстностямъ Россіи, откуда они прибыли.

Какъ показываютъ цифры, на съѣздъ явились въ количествѣ 355 человекъ изъ 118 уѣздовъ представители 43-хъ губерній и областей. Не оказалось представителей только отъ 12 губерній собственно Европейской Россіи (именно—отъ Астраханской, Волынской, Гродненской, Курляндской, Новгородской, Орловской, Полтавской, Таврической, Тамбовской, Тульской, Харьковской и Эстляндской), отъ одной губерніи Сѣв. Кавказа (Ставропольской) и отъ 9 (изъ 10) губерній Царства Польскаго. Зато на съѣздъ явились шесть представителей Сибири (отъ Тобольской губ. изъ уѣздовъ—Ялуторовскаго, Курганскаго и Ишимскаго).

Зная, какъ трудно бываетъ собрать сколько-нибудь полный съѣздъ даже людей, болѣе свободныхъ и состоятельныхъ, нежели крестьяне, а также имѣя въ виду вообще нелюбовь и непривычку нашего крестьянина къ отдаленнымъ поѣздкамъ, можно съ полнымъ правомъ сказать, что крестьяне-старообрядцы весьма отзывчиво отнеслись къ приглашенію на московскій съѣздъ, и послѣдній по справедливости можетъ быть названъ *первымъ всероссійскимъ съѣздомъ крестьянъ-старообрядцевъ*. Такое впечатлѣніе о съѣздѣ, повидимому, вынесли и сами участники съѣзда. «Вотъ счастье, и вотъ радость!—пишетъ одинъ крестьянинъ въ своей запискѣ. Недуманно и неожиданно мы, братцы-старообрядцы, какъ пернатые орлы, слетѣлись со всѣхъ губерній не только изъ Европейской Россіи, но и изъ Азіи, т.-е. изъ сибирскихъ областей. И какъ радостно, и какъ пріятно смотрѣть, какъ кровные и единовѣрные братья, при встрѣчѣ другъ съ другомъ, обмѣниваются радостнымъ и сердечнымъ привѣтствіемъ и съ улыбкою на лицѣ другъ у друга спрашиваютъ: «Милый и дорогой братецъ, изъ какой страны, изъ какой губерніи», въ отвѣтъ же слышится: одинъ изъ Прибалтійскаго края, другой изъ сибирскихъ губерній, тотъ изъ Польши, тотъ съ Урала, тотъ съ Кавказа, тотъ изъ Малороссіи, а тотъ изъ другихъ отдаленныхъ губерній. И при такой встрѣчѣ получается радостная и интересная картина».

Въ этихъ восторженныхъ, но безыскусственныхъ словахъ, какъ въ зеркалѣ, отразилось то почти вдохновенное настроеніе, которымъ

оказались проникнуты члены съезда при самомъ его открытіи. Подъемъ духа, испытанный участниками съезда, объясняется не только необычностью самаго зрѣлища крестьянъ, съѣхавшихся изъ различныхъ мѣстностей Россіи, но и сознаниемъ, что минувшій съездъ далъ возможность крестьянамъ-старообрядцамъ обмѣняться взглядами, послѣ двухъ вѣковъ гоненій и безправнаго положенія. «Мы, бѣдные крестьяне-старообрядцы,—пишетъ тотъ же крестьянинъ,—занимающіеся исключительно хлѣбопашествомъ, собрались со всѣхъ концовъ нашей обширной Россіи въ нашу древнюю столицу — матушку-Москву, изъ которой когда-то, лѣтъ 250 назадъ, въ самую эпоху церковныхъ смуть, наши предки по коварству бывшаго патріарха Никона, его приверженцевъ и всѣхъ послѣдовавшихъ его нововводствъ, по строгому и жестокому тиранству разбѣжались не только по всей обширной Россіи, но и за предѣлы ея“.

Обращаясь къ разсмотрѣнію, какъ распредѣляются уполномоченные по отдѣльнымъ губерніямъ, должно напередъ отмѣтить, что равномернаго представительства отъ отдѣльныхъ губерній, какъ и слѣдовало ожидать, не удалось достигнуть. Полнѣе всѣхъ другихъ губерній была представлена Московская, изъ которой на съездъ явилось 53 уполномоченныхъ отъ семи уѣздовъ (изъ 13); за нею слѣдуетъ Нижегородская губернія (36 представителей), потомъ Калужская (28), Владимірская (20), Область Войска Донского (16), Саратовская (13), Пензенская съ Рязанской (по 12 представителей), Бессарабская (11), Минская (10) и Смоленская (9). По 8 представителей явилось изъ 4-хъ губерній—Виленской, Воронежской, Могилевской и Костромской; по 7-ми—изъ Вятской, Ковенской и Екатеринославской; по 6-ти—изъ Кубанской области, Курской губерніи, Подольской и Тобольской; по 5-ти—изъ губерній Казанской, Кіевской и Сувалкской; пять губерній дали по 4 представителя, именно губерніи—Пермская, Самарская, Тверская, Херсонская и Черниговская; отъ губерній Витебской и Симбирской, а также отъ Уральской области на съездъ явилось по 3 представителя; отъ губерній Лифляндской, Черниговской, Оренбургской и Ярославской было по 2 представителя, и, наконецъ, отъ 7-ми губерній—Архангельской, Вологодской, Олонецкой, Псковской, С.-Петербургской, Уфимской, а также отъ Терской области на съездъ прибыло по одному уполномоченному.

Если соединить губерніи въ болѣе крупныя историко-географическія области ¹⁾, то получится такая картина:

¹⁾ Сообразно съ историческими и географическими особенностями Россія можетъ быть расчленена на слѣдующія 13 крупныхъ полосъ: I. Восточная Россія (губерніи: Пермская, Вятская, Нижегородская и Костромская), II. Великороссія (губерніи—Владимірская, Московская, Калужская, Тверская и Ярославская), III. Сѣверная Россія (губ.—Архангельская, Вологодская, Олонецкая, Новгородская, Псковская и Петербургская), IV. Прибал-

		<i>Полосы Россіи.</i>	Количество прибывшихъ на сѣздъ представите- лей.
Нечерноземная полоса.	Восточная половина.	I Восточная Россія	55
		II. Великороссія	107
		III. Сѣверная Россія	5
	Западная половина.	IV. Прибалтійскій край	9
		V. Бѣлоруссія	39
		VI. Польша	5
Полоса трех- польнаго чернозема.	VII. Малороссія	15	
	VIII. Центральная Россія	26	
	IX. Низовое Поволжье	33	
Степная полоса.	X. Степное Заволжье	10	
	XI. Новороссія	38	
	XII. Сѣверный Кавказъ	7	
	XIII. Сибирь	6	
<hr/>			
Вся Россія			355

Какъ показываютъ цифры, ядро сѣзда составляли представи-тели Великороссіи (107 чел.). За ними слѣдуютъ представители Восточной Россіи (55 чел.). Довольно равномерно на сѣздѣ были представлены Бѣлоруссія (39 чел.), Новороссія (38 чел.) и Низовое Поволжье (33 чел.). Центральная Россія имѣла на сѣздѣ 26 пред-ставителей, Малороссія—15, Степное Заволжье—10, Прибалтійскій край—9, Сѣв. Кавказъ—7, Сибирь—6, наконецъ, Сѣв. Россія и Польша выслали по 5 представителей.

Соединивъ эти области въ еще болѣе крупныя полосы, рѣзко различающіяся по своимъ хозяйственнымъ условіямъ, именно раз-дѣливъ всю Россію, за исключеніемъ Сибири, только на 3 полосы—нечерноземную, трехпольный черноземъ и степную полосу,—мы легко можемъ замѣтить, что, въ то время какъ изъ нечерноземной полосы было 220 представителей, изъ полосы трехпольнаго черно-

тійскій край (губ.—Эстляндская, Лифляндская, Курляндская и Ковенская), V. Бѣлорус-сія (губ.—Витебская, Смоленская, Могилевская, Минская, Виленская и Гродненская), VI. Польша (10 привислинскихъ губерній), VII. Малороссія (губ.—Волинская, Подоль-ская, Кіевская, Черниговская и Полтавская), VIII. Центральная Россія (губ.—Курская, Орловская, Тульская, Рязанская, Тамбовская, Воронежская и Харьковская), IX. Низовое Поволжье (губ.—Казанская, Симбирская, Пензенская и Саратовская), X. Степное За-волжье (губ.—Самарская, Уфимская, Оренбургская, Астраханская и Уральская область), XI. Новороссія (губ.—Таврическая, Херсонская, Бессарабская, Екатеринославская и Область Войска Донского), XII. Сѣверный Кавказъ (губ. Ставропольская и области—Кубанская и Терская), наконецъ XIII. Сибирь. Области съ I по III—составляютъ восточную половину нечерноземной полосы, области съ IV по VI—западную половину нечерноземной полосы, области съ VII по IX могутъ быть названы полосой трехполь-наго чернозема, наконецъ, области съ X по XII представляютъ степную полосу.

зема явилось только 74 представителя, а изъ степной всего 55 представителей. Такимъ образомъ, съѣздъ почти на $\frac{2}{3}$ (точноѣ 62%) состоялъ изъ представителей губерній нечерноземной полосы.

Посмотримъ теперь, какъ распредѣляются участники съѣзда по сословіямъ. Изъ 263 уполномоченныхъ, указавшихъ свое сословіе, оказалось 228 крестьянъ и только 35 лицъ, принадлежащихъ къ другимъ сословіямъ. Такимъ образомъ, крестьяне составляли почти 87% общаго числа участниковъ съѣзда, а на долю лицъ прочихъ сословій приходилось всего 13%.

По разрядамъ крестьяне распредѣляются такъ: бывшихъ помѣщичьихъ—109 человекъ (или 47,8% общаго числа крестьянъ), бывшихъ государственныхъ—91 чел. (или почти 40%), бывшихъ удѣльнаго вѣдомства—11 чел. (почти 5%) и крестьянъ прочихъ разрядовъ (монастырскихъ и т. п.)—17 чел. (или 7,5%). Отсюда ясно видно, что на съѣздѣ преобладали бывшіе помѣщичьи крестьяне, которые, какъ извѣстно, при самомъ выходѣ на волю были поставлены въ отношеніи обезпеченности надѣлами въ большинствѣ случаевъ въ худшія условія сравнительно съ крестьянами другихъ разрядовъ. Въ то время какъ средній надѣлъ у государственныхъ крестьянъ былъ около 15 десятинъ на дворъ, у бывшихъ помѣщичьихъ онъ составлялъ только 9 десятинъ; мало того, половина бывшихъ помѣщичьихъ крестьянъ была сосредоточена на надѣлахъ отъ 2 до 4 десятинъ на ревизскую душу, между тѣмъ какъ среди государственныхъ крестьянъ около $\frac{2}{3}$ (болѣе 60%) получили надѣлъ свыше 6 десятинъ на ревизскую душу.

Эти краснорѣчивыя цифры вполнѣ объясняютъ ту жажду земли, которую проявило большинство участниковъ съѣзда, а также проливаютъ свѣтъ и на доклады уполномоченныхъ, ихъ рѣчи и на самыя постановленія съѣзда.

Что касается участниковъ съѣзда, принадлежащихъ къ другимъ сословіямъ, то изъ нихъ присутствовало на съѣздѣ 15 мѣщанъ, 10 казаковъ, 9 духовныхъ и 1 не обозначившій своего сословія. Слѣдуетъ отмѣтить, что почти всѣ мѣщане являются безземельными, а представители старообрядческаго духовенства по своему хозяйственному положенію почти ничѣмъ не отличаются отъ обыкновенныхъ крестьянъ и ведутъ хозяйство личнымъ трудомъ. Поэтому вполнѣ понятно, что въ земельномъ вопросѣ какъ мѣщане, такъ и представители старообрядческаго духовенства должны были по своимъ взглядамъ и по хозяйственному положенію примыкать на съѣздѣ къ бѣдному и среднему крестьянству.

Обращаясь къ ознакомленію съ возрастнымъ составомъ уполномоченныхъ, должно предварительно отмѣтить, что самый младшій по лѣтамъ участникъ съѣзда имѣлъ отъ роду 20 лѣтъ, а самый старшій—былъ въ семидесятилѣтнемъ возрастѣ. По отдѣльнымъ возрастнымъ группамъ уполномоченные распредѣляются такъ:

Въ возрастахъ:	Количество лицъ каждо возраста.	% лицъ каждаго возраста.
отъ 20 до 29 лѣтъ	12 челов.	4,6
» 30 » 39 »	63 »	24,0
» 40 » 49 »	94 »	35,7
» 50 » 59 »	66 »	25,1
» 60 лѣтъ и старше	28 »	10,6
<hr/>		
Всѣхъ возрастовъ	263 челов.	100,0%

Больше всего на сѣздѣ было уполномоченныхъ въ возрастахъ отъ 40 до 49 лѣтъ (включительно)—94 челов., или почти 36% общаго числа уполномоченныхъ; меньше всего было уполномоченныхъ въ возрастахъ отъ 20 до 29 лѣтъ. Затѣмъ, возрастныя группы отъ 50 до 59 лѣтъ и отъ 30 до 39 лѣтъ были представлены на сѣздѣ почти равными количествами лицъ: уполномоченныхъ въ возрастахъ отъ 50 до 59 лѣтъ было 66 челов. (или 25%), а въ возрастахъ отъ 30 до 39 лѣтъ—63 челов. (или 24%). Что касается лицъ преклоннаго возраста—отъ 60 лѣтъ и старше,—то такихъ было на сѣздѣ 28 чел. (т.-е. 10½%). Считая, что трудовымъ періодомъ жизни могутъ быть названы возрасты съ 18 лѣтъ и до 60, легко замѣтить, что 9/10 всѣхъ участниковъ сѣзда находились въ рабочемъ возрастѣ, т.-е. были вполне трудоспособными. Нельзя не отмѣтить также интереснаго обстоятельства, что громадное большинство участниковъ сѣзда (почти 85%) имѣли возрастъ не менѣе 30 лѣтъ и не болѣе 60 лѣтъ, т.-е. находились въ періодѣ полнаго расцвѣта физическихъ и духовныхъ силъ. Стариковъ преклоннаго возраста на сѣздѣ было немного; еще меньше было неуравновѣшенной молодежи. Это позволяетъ сказать, что въ сѣздѣ, повидимому, принимали участіе, главнымъ образомъ, наиболѣе разсудительные, опытные люди, съ прочно установившимся положеніемъ среди мѣстнаго населенія. Если это такъ, то тѣмъ большій интересъ и значеніе должны представлять постановленія сѣзда: они являются вѣскимъ голосомъ долго молчавшей деревни.

Посмотримъ теперь, какъ распредѣляются уполномоченные по своему хозяйственному положенію, по зажиточности. Главнымъ признакомъ, положеннымъ въ основу разработки данныхъ о хозяйственномъ положеніи уполномоченныхъ, избрано количество лошадей, содержимыхъ каждымъ уполномоченнымъ, т.-е. такъ называемая лошадность. Правда, этотъ признакъ не можетъ быть признанъ вполне характернымъ для опредѣленія хозяйственнаго положенія уполномоченныхъ отъ тѣхъ губерній, гдѣ пашутъ на волахъ. Однако, имѣя въ виду, что большинство представителей на сѣздѣ было изъ мѣстностей, гдѣ пахота производится лошадьми, пришлось, за неимѣніемъ другого болѣе характернаго признака, остановиться на лошадности.

По количеству лошадей, содержимых ими, уполномоченные могут быть распределены такъ:

		Общее число уполномочен- ныхъ.	Въ томъ числѣ.	
			Крестьянъ.	Проч. сослов.
		(Въ ‰.)	(Въ ‰.)	(Въ ‰.)
I. Бѣдные	безлошадные	43 (16,7)	36 (16,0)	7 (21,2)
	съ 1-ой лошадыю	80 (31,0)	70 (31,0)	10 (30,3)
II. Средніе	съ 2-мя лошадыми	63 (24,4)	59 (26,2)	4 (12,1)
	съ 3—4-мя »	52 (20,2)	41 (18,2)	11 (33,4)
III. Богатые	съ 5—6-ю »	15 (5,8)	15 (6,6)	— —
	съ 7-ю лошада. и болѣе	5 (1,9)	4 (2,0)	1 (3,0)
Всѣ уполномоченные		258 (100 ‰)	225 (100 ‰)	33 (100 ‰)

Къ бѣднымъ слоямъ принадлежатъ 123 уполномоченныхъ, или почти 48 ‰ общаго ихъ числа, къ среднимъ—115 уполномоченныхъ, или 44½ ‰, и къ богатымъ—всего 20 уполномоченныхъ, или около 8 ‰ общаго ихъ числа. Это соотношеніе остается въ общихъ чертахъ какъ среди уполномоченныхъ крестьянскаго сословія (бѣдныхъ—47 ‰, среднихъ—44 ‰ и богатыхъ—8½ ‰), такъ и среди уполномоченныхъ, принадлежащихъ къ другимъ сословіямъ (бѣдныхъ—51½ ‰, среднихъ—45½ ‰ и богатыхъ—3 ‰). Нѣсколько большій ‰ бѣдныхъ среди уполномоченныхъ не-крестьянскаго сословія объясняется тѣмъ, что въ этой группѣ находится болѣе половины лицъ духовнаго званія и почти ⅔ мѣщанъ, о которыхъ уже выше было сказано, что они по своему хозяйственному положенію ближе всего подходятъ къ обыкновеннымъ крестьянамъ, а въ смыслѣ обезпеченности земель даже стоятъ во многихъ случаяхъ ниже крестьянъ, такъ какъ большинство мѣщанъ совсѣмъ не имѣютъ собственной земли. Весьма незначительный ‰ богатыхъ среди уполномоченныхъ не-крестьянскаго сословія (всего 3 ‰), безъ сомнѣнія, зависитъ отъ слишкомъ ничтожнаго количества всѣхъ наблюденныхъ случаевъ: въ группѣ богатыхъ среди уполномоченныхъ не-крестьянскаго сословія оказывается всего одинъ человѣкъ.

Весьма важной и интересной особенностью минувшаго съѣзда является то, что на немъ были представлены почти одинаково слои бѣднаго и средняго крестьянства, на долю которыхъ вмѣстѣ приходится болѣе 71 ‰ общаго числа уполномоченныхъ отъ крестьянъ. Даже допустивъ, что 97 человѣкъ, не сообщившихъ о себѣ необходимыхъ свѣдѣній, всѣ безъ исключенія принадлежатъ къ разряду богатыхъ, то и тогда на долю представителей отъ бѣдныхъ и среднихъ слоевъ населенія все же придется болѣе ⅔ (точно 67 ‰) общаго числа участниковъ съѣзда.

Это позволяетъ намъ съ полнымъ правомъ сказать, что *минувшій съездъ былъ по преимуществу съездомъ представителей отъ бѣднаго и*

средняго крестьянства и что всѣ постановленія съѣзда по необходимости являются выраженіемъ взглядовъ и нуждъ именно этихъ двухъ разрядовъ деревенскаго населенія, т.-е. выраженіемъ взглядовъ и нуждъ огромнаго большинства нашего крестьянства.

Чтобы яснѣе познакомиться съ хозяйственнымъ положеніемъ уполномоченныхъ, обратимся къ разсмотрѣнію свѣдѣній относительно обеспеченности cadaго изъ трехъ разрядовъ уполномоченныхъ (бѣдныхъ, среднихъ и богатыхъ) крупнымъ и мелкимъ скотомъ, а также къ свѣдѣніямъ о семейномъ составѣ уполномоченныхъ. Эти свѣдѣнія даетъ намъ слѣдующая табличка:

Разряды уполномоченныхъ.	Среднее количество скота на 1 дворъ				Среднее количество душъ въ семьѣ	
	у крестьянъ.		у проч. сословій.		у крест.	у проч. сослов.
	Рогат.	Мелк.	Рогат.	Мелк.		
I. Бѣдные . . .	1,5	2,0	3,0	1,5	7,2	5,8
II. Средніе . . .	3,7	5,0	6,5	5,7	9,8	10,5
III. Богатые . . .	8,4	7,4	—	—	9,6	—
Всѣ вмѣстѣ .	3,1	3,8	4,6	3,4	8,5	8,3

Какъ показываютъ цифры этой таблички, каждый уполномоченный крестьянскаго сословія имѣетъ въ среднемъ на дворъ по 3 штуки крупнаго (рогатаго) скота и почти 4 штуки мелкаго скота; въ семьѣ cadaго уполномоченнаго крестьянскаго сословія насчитывается въ среднемъ до 8½ душъ обоого пола. По сравненію съ уполномоченными не-крестьянскаго сословія крестьянскіе представители оказываются меньше обеспеченными крупнымъ скотомъ и почти въ одинаковомъ размѣрѣ они обеспечены мелкимъ скотомъ; численный составъ крестьянскихъ семей оказывается нѣсколько выше, нежели у лицъ прочихъ сословій. Нельзя не отмѣтить, что съ возрастаніемъ благосостоянія возрастаетъ и обеспеченность скотомъ, а также увеличивается и численный составъ семьи. Такъ, на примѣръ, средніе крестьяне имѣютъ крупнаго скота въ 2½ раза болѣе, нежели бѣдные, а богатые—въ 2 раза болѣе, нежели средніе. Что касается численнаго состава семьи, то послѣдній почти одинаковъ у среднихъ и богатыхъ (около 10 человекъ въ семьѣ), но бѣдные имѣютъ въ своихъ семьяхъ меньшее количество душъ (всего 7 человекъ).

Подводя итоги всему вышесказанному, мы можемъ сказать, что минувшій съѣздъ привлекъ представителей крестьянъ-старообрядцевъ почти изъ всѣхъ мѣстностей Россіи, что на съѣздъ явились главнымъ образомъ представители отъ крестьянства и притомъ отъ его большинства, т.-е. отъ бѣдныхъ и среднихъ слоевъ крестьянства. Слѣдовательно, минувшій съѣздъ можетъ быть признанъ вѣрнымъ выразителемъ взглядовъ и нуждъ не только крестьянъ-старообрядцевъ, но и вообще всего русскаго крестьянства.

Табл. I.—Экономическое положеніе и сословный составъ уполномоченныхъ, участвовавшихъ въ сѣздѣ крестьянъ-старообрядцевъ въ Москвѣ 22—25 февраля 1906 года.

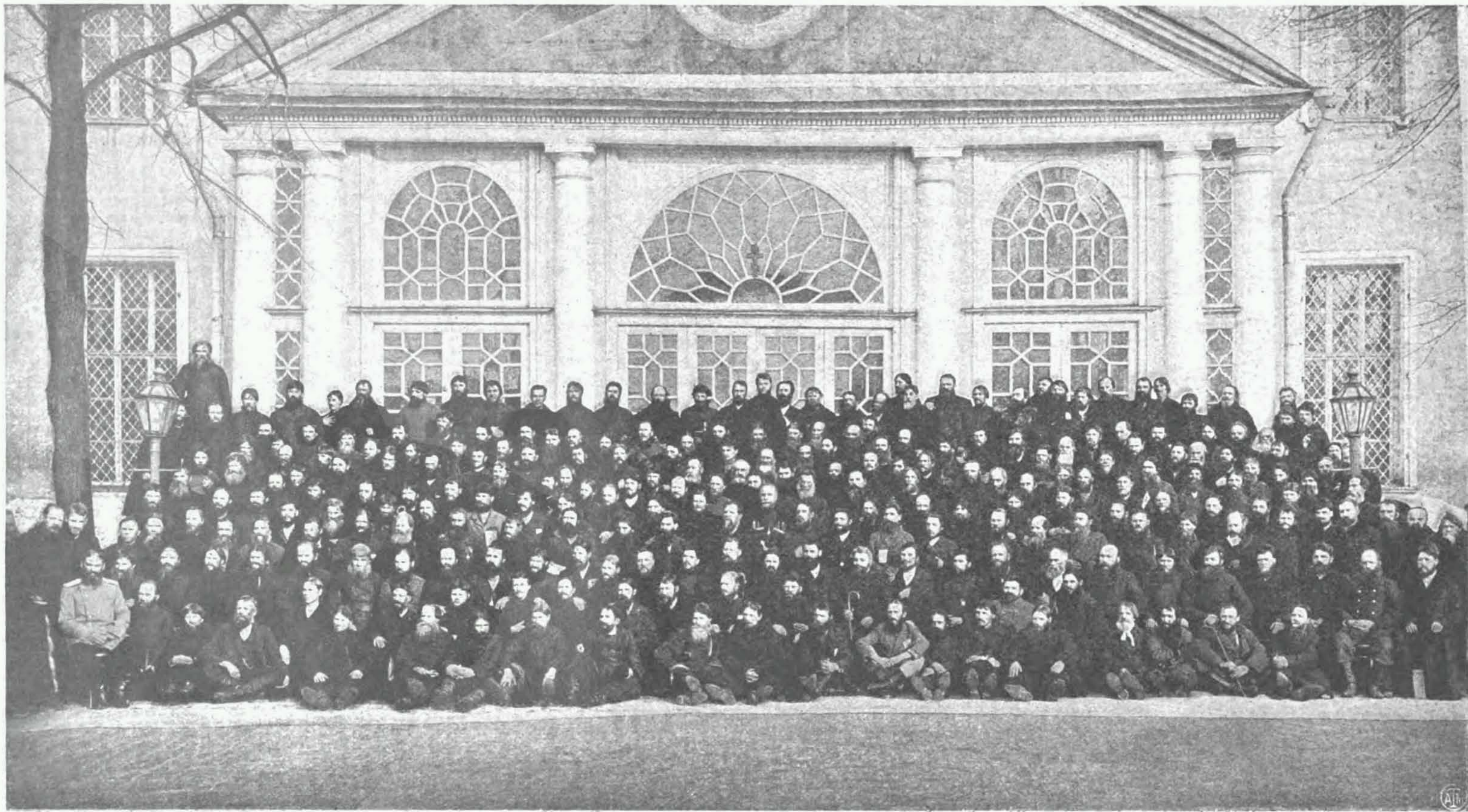
Категоріи по количеству лошадей.	Общее число уполномоченныхъ.	Въ томъ числѣ представителей общинной формы землевлад.	Изъ общаго числа уполномоченныхъ принадлежать къ сословіямъ.										Количество душъ об. пола въ семьяхъ уполномочен.			Количество скота.						
			Крестьянскому.					Прочимъ сословіямъ.					У крестьянъ.	У лицъ проч. сословій.		У тѣхъ и др. вмѣстѣ.						
			Всѣхъ.	Въ томъ числѣ.				Всѣхъ.	Въ томъ числѣ.					У лицъ прочихъ сословій.	У тѣхъ и другихъ вмѣстѣ.	Рогатаго (крупнаго).	Мелкаго.	Рогатаго.	Мелкаго.	Рогатаго (крупнаго).	Мелкаго.	
				Государств.	Удѣльныхъ.	Помѣщичьихъ.	Проч. и безъ указ. разр.		Духовные.	Мѣщане.	Казаки.	Проч. сосл. и безъ ук. сосл.										
1	2	3	4	5	6	7	8	9	10	11	12	13	14			15	16	17	18	19	20	21
Бѣдн. Бѣдн. Средн. Богатые.	Безлошадные	43	21	36	11	—	23	2	7	1	5	1	—	255	45	300	30	39	3	5	33	44
	Съ 1-й лошадыю	80	63	70	25	5	36	4	10	4	4	2	—	505	54	559	130	174	48	20	178	194
	Съ 2-мя лошадыми	63	45	59	28	3	21	7	4	1	2	—	1	519	45	564	176	239	11	10	187	249
	„ 3-мя „	39	30	32	14	—	18	—	7	3	1	3	—	319	60	379	127	184	47	68	174	252
	„ 4-мя „	13	8	9	2	—	5	2	4	—	2	2	—	138	52	190	68	79	39	7	107	86
	„ 5-ю „	8	4	8	4	1	2	1	—	—	—	—	—	66	—	66	42	67	—	—	42	67
	„ 6-ю „	7	4	7	4	—	2	1	—	—	—	—	—	70	—	70	56	52	—	—	56	52
	„ 7-ю „	2	—	2	1	—	1	—	—	—	—	—	—	28	—	28	34	8	—	—	34	8
„ 8-ю „	2	1	1	1	—	—	—	1	—	1	—	—	5	18	23	10	4	4	4	14	8	
„ 15-ю „	1	1	1	1	—	—	—	—	—	—	—	—	18	—	18	18	10	—	—	18	10	
Итого	258	177	225	91	9	108	17	33	9	15	8	1	1.923	274	2.197	691	856	152	114	843	970	
Сверхъ того, колич. лош. неизвѣстн.	5	5	3	—	2	1	—	2	—	—	2	—	17	?	?	?	?	?	?	?	?	
Всего	263	182	228	91	11	109	17	35	9	15	10	1	1.940	?	?	?	?	?	?	?	?	

Табл. II. — Возрастной составъ уполномоченныхъ, участвовавшихъ въ сѣздѣ крестьянъ - старообрядцевъ въ Москвѣ 22—25 февраля 1906 года.

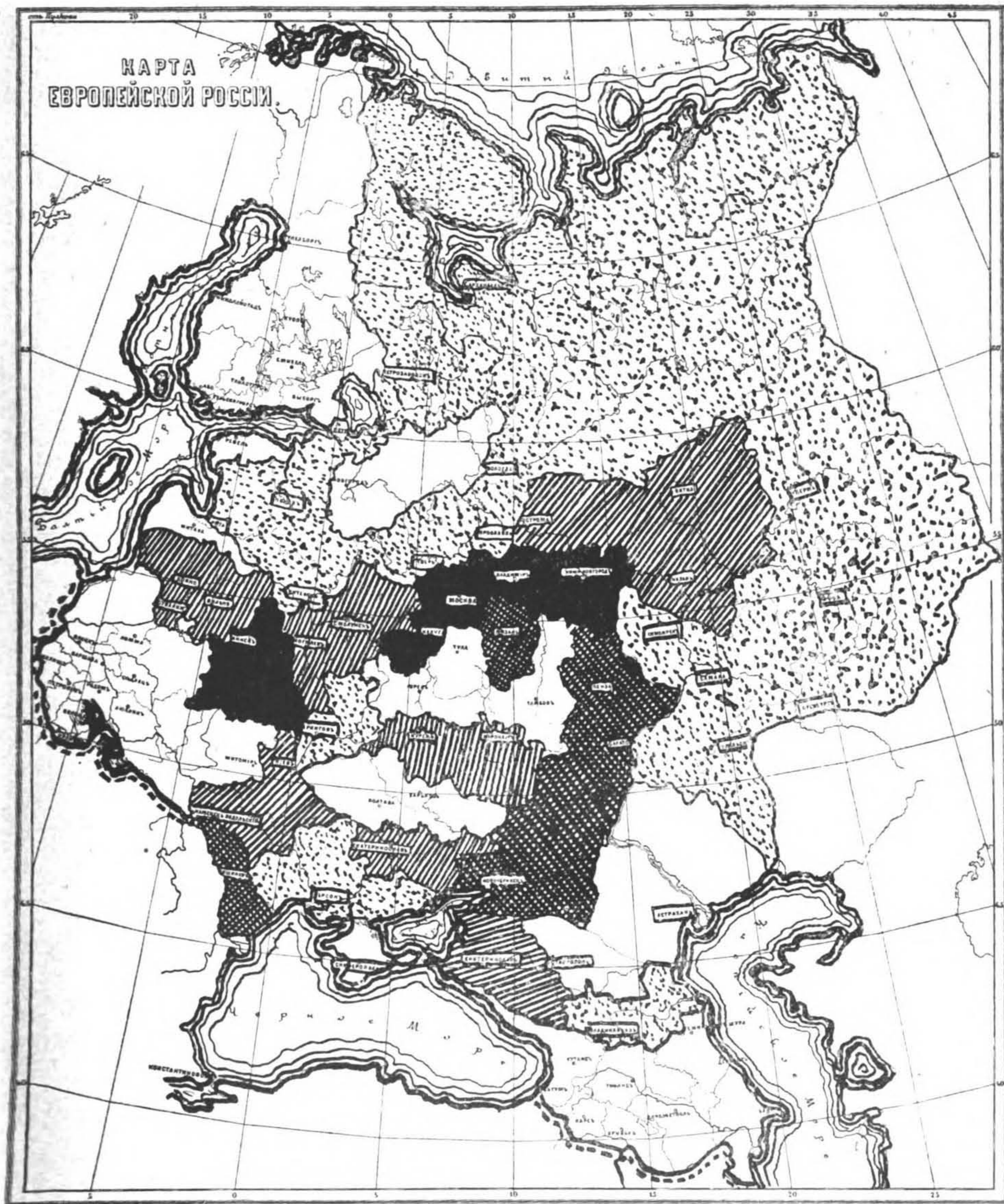
ВОЗРАСТНЫЯ ГРУППЫ.	Число лицъ даннаго возраста.
Моложе 25 лѣтъ	2
Отъ 25 до 29 "	10
" 30 — 34 "	28
" 35 — 39 "	35
" 40 — 44 "	40
" 45 — 49 "	54
" 50 — 54 "	36
" 55 — 59 "	30
" 60 — 64 "	17
" 65 — 69 "	10
70 лѣтъ и старше	1
Всѣхъ возрастовъ	263

Табл. III. — Распределение уполномоченныхъ, участвовавшихъ въ сѣздѣ крестьянъ-старообрядцевъ въ Москвѣ 22—25 февр. 1906 года, по губерніямъ и областямъ.






№№ по порядку.	ГУБЕРНИИ и ОБЛАСТИ.	Число уполномочен.	№№ по порядку.	ГУБЕРНИИ и ОБЛАСТИ.	Число уполномочен.
1	Архангельская	1	23	Оренбургская	2
2	Бессарабская	11	24	Пензенская	12
3	Виденская	8	25	Пермская	4
4	Витебская	3	26	Подольская	6
5	Владимірская	20	27	Псковская	1
6	Вологодская	1	28	Рязанская	12
7	Воронежская	8	29	Самарская	4
8	Вятская	7	30	С.-Петербургская	1
9	Донская область	16	31	Саратовская	13
10	Екатеринославская	7	32	Симбирская	3
11	Казанская	5	33	Смоленская	9
12	Калужская	28	34	Тверская	4
13	Кіевская	5	35	Тобольская	6
14	Ковенская	7	36	Уфимская	1
15	Костромская	8	37	Уральская область	3
16	Курская	6	38	Херсонская	4
17	Лифляндская	2	39	Черниговская	2
18	Минская	10	40	Ярославская	2
19	Могилевская	8	41	Кубанская область	6
20	Московская	53	42	Терская „	1
21	Нижегородская	36	43	Сувалкская губернія	5
22	Олонецкая	1		Вся Россія	355



Участници създа.



Картограмма, наглядно показывающая распределение депутатов крестьянского съезда по губерніямъ Россіи.

-  болѣе 20 депутатовъ.
-  отъ 11 до 20 депутатовъ.
-  отъ 6 до 10 депутатовъ.
-  отъ 1 до 5 депутатовъ.
-  Ни одного депутата.

Засѣданія Съѣзда.

1-й день.

22 февраля 1906 г.

Предсѣдатель совѣта съѣзда старообрядцевъ Д. В. Сироткинъ доложилъ собранію, что на съѣздъ прибыло 327 человекъ, изъ нихъ 311 по уполномочію, а 16 безъ довѣренностей; къ послѣднимъ относятся преимущественно лица, не обрабатывающія землю личнымъ трудомъ; а посему послѣднихъ, по его мнѣнію, слѣдовало бы допустить лишь съ совѣщательнымъ голосомъ. Съ такимъ же голосомъ присутствуютъ на съѣздѣ и учредители его.

Предложеніе это принято.

Д. В. Сироткинъ предложилъ избрать предсѣдателя, товарищей предсѣдателя и секретарей съѣзда и, кромѣ того, особую комиссію для просмотра докладовъ.

Избраны: предсѣдателемъ Д. В. Сироткинъ; тов. предсѣдателя М. И. Бриллиантовъ, П. П. Рябушинскій и секретарями Ф. Е. Мельниковъ и И. И. Хромовъ. Завѣдываніе справочной частью по дѣламъ съѣзда поручено М. М. Серебренникову.

Въ комиссію по разбору докладовъ избраны: М. И. Бриллиантовъ, Ф. Е. Мельниковъ, И. И. Хромовъ, К. И. Ивановъ, С. И. Кабановъ, М. Н. Соловьевъ, З. Башмаковъ, Л. Т. Тереховъ, Карташевъ, Я. Кушновъ и Красавинъ.

Доложена и принята программа занятій съѣзда и распредѣленіе на группы (секціи) въ слѣдующемъ видѣ:

Программа занятій:

Четвергъ 23. Отъ 10 ч. до 11 час. утра чтеніе лекцій.

Отъ 1 ч. 30 м. до 7 ч. вечера лекціи и общее собраніе.

Пятница 24. Отъ 9 ч. 30 м. до 11 ч. 30 м. утра лекціи, съ 1 ч. 30 м. до 7 час. вечера лекціи и общее собраніе.

Суббота 25. Отъ 10 до 11 ч. 30 м. утра чтеніе лекцій, съ 1 ч. 30 м. до 7 вечера лекціи и общее собраніе.

Воскресенье—молебень и заключительное собраніе.

Отдѣлы (секціи):

1. По вопросу объ общинномъ, подворномъ и хуторномъ владѣніи.

2. О дополнительномъ надѣлѣ и объ оцѣнкѣ земли.
3. О черезполосности и другихъ неудобствахъ владѣнія.
4. Объ арендѣ и
5. О кредитѣ.

Для предварительнаго и общаго ознакомленія съ мнѣніями крестьянъ по вопросамъ программы предложено высказаться всѣмъ по очереди.

Всего высказалось до 35 участниковъ съѣзда изъ губерній: Вятской, Владимірской, Пермской, Самарской, Симбирской, Кіевской, Уральской обл., Области Войска Донского, Бессарабской, Смоленской, Тверской, Нижегородской, Черниговской, Могилевской, Подольской, Костромской, Лифляндской, Курской, Московской, Саратовской и Виленской.

Въ своихъ рѣчахъ *) они касались различныхъ крестьянскихъ нуждъ, связанныхъ съ земледѣльческимъ хозяйствомъ. Огромное большинство, за исключеніемъ уполномоченныхъ отъ нѣкоторыхъ казачьихъ станицъ, главную крестьянскую нужду видятъ въ малоземельи и высказалось за необходимость дополнительнаго надѣленія изъ казенныхъ, удѣльныхъ, монастырскихъ и частновладѣльческихъ земель, при чемъ по отношенію къ частновладѣльческимъ землямъ всѣ высказались за покупку по справедливой оцѣнкѣ. Но нѣкоторые изъ этого разряда земель выдѣляли родовыя, княжескія и графскія (Д. С. Чазовъ), а въ нѣкоторыхъ случаяхъ даже и казенныя и удѣльныя (З. М. Башмаковъ и О. Изотовъ) земли, и признавали, что эти земли должны отойти путемъ принудительнаго отчужденія и даромъ. Напротивъ, небольшіе частновладѣльческіе участки, стоимостью до 3.000 тыс. руб., совсѣмъ не должны отходить въ надѣлъ (Ф. Х. Смирновъ, Вятской губ.).

Практическое разрѣшеніе вопроса о дополнительномъ надѣлѣ большинство предоставляетъ на усмотрѣніе Госуд. Думы, выражая пожеланіе (А. Ф. Климовъ изъ Самарской губ.), чтобы была примѣнена прежняя система выкупа съ разсрочкой на нѣсколько десятковъ лѣтъ. Важно содѣйствіе въ этомъ Крестьянскаго земельного банка, а также и мѣстныхъ комиссій, которыя бы могли на мѣстахъ опредѣлить размѣры нужды и нормы оцѣнки.

По вопросу о способахъ пользованія землей большая часть изъ говорившихъ высказалась за сохраненіе общиннаго владѣнія. Въ пользу сохраненія общиннаго пользованія указывалось на то, что община, имѣя недостатокъ въ передѣлахъ и удобреніи, дастъ поддержку въ тѣхъ случаяхъ, когда составъ семьи измѣняется; земля не пропадаетъ, а остается въ обществѣ и отъ убылыхъ семей переходитъ къ многосемейнымъ. При подворномъ владѣніи земля эта

*) Къ сожалѣнію стенографическіе отчеты о засѣданіяхъ велись только со второго дня.

легко может пропасть. Въ этомъ вопросѣ нельзя не отмѣтить мнѣніе, высказанное П. Ф. Виноградовымъ, Ф. Х. Смирновымъ, Е. Е. Кудряшевымъ (всѣ Вятской губ.) и Д. С. Чазовымъ (Пермской губ.). По ихъ взгляду, старую надѣльную землю, уже выкупленную крестьянами, слѣдовало бы раздѣлить въ подворную собственность, а дополнительный надѣль предоставить въ общинное пользованіе съ участіемъ въ платежѣ всей общины.

Говоря объ отводѣ частновладѣльческихъ земель крестьянамъ, многіе выражали надежду и увѣренность, что, съ одной стороны, само правительство побудитъ владѣльцевъ на этотъ отводъ (наприм., О. А. Бобровъ о землѣ Паскевича, А. Г. Некрасовъ о землѣ Герардь и С. Тихоновъ о землѣ кн. Голицына и купца Ермакова), съ другой— что сами владѣльцы добровольно, изъ чувства состраданія, пойдутъ навстрѣчу этому. Одинъ изъ участниковъ съѣзда (Ф. Л. Даниловъ, Самарской губ.), владѣющій 20-ю десятинами, выразилъ готовность передать обществу свою землю и увѣренность, что его примѣру послѣдуютъ и другіе. О нормахъ надѣла на первомъ общемъ собраніи высказался только одинъ изъ участниковъ, опредѣливъ размѣръ этой нормы въ пять десятинъ.

Въ связи съ малоземельемъ былъ затронутъ вопросъ объ арендѣ, при чемъ отмѣчена необычная высота арендной платы, поднявшейся въ два-три и даже четыре раза, сравнительно съ прежними годами. Въ виду этого выражено пожеланіе, чтобы арендные цѣны были понижены.

Многіе изъ участниковъ съѣзда признавали необходимость улучшеній сельскаго хозяйства путемъ устройства земледѣльческихъ школъ, пользованія практическими указаніями свѣдущихъ лицъ и прочее.

Весьма важнымъ было указаніе нѣкоторыхъ изъ говорившихъ въ собраніи на безвыходное положеніе мѣщанъ Черниговской, Воронежской, Подольской, Лифляндской и другихъ губ. Они несутъ службу наравнѣ со всѣми, „но не имѣютъ къ себѣ вниманія правительства“. Помѣщики въ крѣпостное время ихъ обманули, отпустили ихъ раньше манифеста на свободу, не давъ имъ ни клочка земли. Они рады были свободѣ отъ крѣпостного ига, когда они были рабами, когда ихъ продавали и мѣняли на собакъ. Но выйдя на свободу, попали во власть такой нищеты, какой крестьянство и не знаетъ. Поэтому дѣломъ святой справедливости было бы уравнивать ихъ въ правахъ на надѣленіе землей наравнѣ съ крестьянами. Теперь, благодаря совершенному отсутствію земли, они принуждены арендовать ее на сторонѣ, у другихъ, за непомерно высокія цѣны.

На первомъ общемъ собраніи было сдѣлано сообщеніе по сельскохозяйственнымъ вопросамъ проф. Н. П. Кулешевымъ.

Д. В. Сироткинъ обратилъ вниманіе на то, что при надѣленіи крестьянъ землей въ 61 году несомнѣнно были ошибки со стороны

самихъ крестьянъ: во многихъ случаяхъ они не воспользовались возможностью купить предлагавшіяся имъ помѣщичьи земли, и земли эти отошли въ чужія руки. Впослѣдствіи цѣны на нихъ возросли, нужда въ землѣ увеличилась, и крестьянамъ нерѣдко приходилось покупать ту же землю съ громадной переплатой, чтобы не остаться вовсе безъ земли. Въ подтвержденіе этого Д. В. Сироткинымъ былъ приведенъ яркій примѣръ такой оплошности на его родинѣ, въ селѣ Пурехѣ, Нижегородской губ.: большой участокъ земли, предлагавшійся за 20 тысячъ рублей, за отказомъ крестьянъ, былъ проданъ въ частныя руки. При переходѣ въ другія руки цѣна на этотъ участокъ поднялась отъ 100—200 и, въ концѣ-концовъ, до 500 тыс. рублей. Въ настоящее время поступаетъ въ продажу значительное количество помѣщичьихъ земель; крестьянамъ нужно пользоваться этимъ случаемъ и стремиться къ пріобрѣтенію ихъ, чтобы не повторить прежней ошибки.

Въ заключеніе, одинъ изъ участниковъ съѣзда привѣтствовалъ собравшихся съ открытіемъ съѣзда. Важной и отрадной особенностью настоящаго съѣзда, сказалъ онъ, служитъ то, что участниками его являются сами крестьяне; среди васъ почти нѣтъ никого, кто бы былъ оторванъ отъ сохи, кто бы самъ не обрабатывалъ землю, съ дѣтства не былъ привязанъ къ ней, не поливалъ ее своимъ потомъ. Вы собрались сюда изъ разныхъ уголковъ Россіи, чтобы совмѣстно выяснить общія ваши крестьянскія нужды.

У васъ одна нужда, одно горе — земли мало, или ея совсѣмъ нѣтъ; у васъ у всѣхъ одна мысль — земли получить. Эта земельная нужда выросла сама собой: населеніе удвоилось, даже утроилось, а земли все столько же, сколько и было. Но вопросъ земельный — вопросъ чрезвычайно сложный и трудный, и разрѣшить его сразу нельзя. Наша Россія по климату и почвѣ необычайно разнообразна, отсюда и нужды крестьянскія весьма разнообразны; да и нужда разная бываетъ: гдѣ земли вовсе нѣтъ, гдѣ ея мало, а гдѣ земля плоха, и крестьяне живутъ заработками. И конечно, прежде всего слѣдуетъ подумать о тѣхъ, которые вовсе земли не имѣютъ — живутъ на дарственномъ или сиротскомъ надѣлѣ и вынуждены на непосильную аренду.

Затѣмъ предсѣдатель съѣзда Д. В. Сироткинъ объявилъ засѣданіе закрытымъ и предложилъ собравшимся избрать изъ своей среды предсѣдателей отдѣловъ (секцій).

того у всѣхъ чувствуется недостатокъ. Вслѣдствіе такихъ обстоятельствъ хуторному хозяину придется выбирать изъ трехъ неприятностей одну: или огораживать взаимно всѣ участки, что едва ли возможно. Держать скотину на привязи — неудобно. И, наконецъ, выгонять скотину каждой домохозяйкѣ на „сборный пунктъ“ для врученія пастуху, нанятому отъ всѣхъ хуторовъ,—это очень затруднительно; да къ тому же еще и вечеромъ придется тоже за скотиной ходить на тотъ же „сборный пунктъ“.

Кромѣ всего вышеизложеннаго, что будетъ стоить перенести постройки, вырыть колодець, лишиться, какъ въ нашей деревнѣ, рѣки, и т. д.?

Вотъ что по крайней мѣрѣ на первыхъ порахъ сулитъ хуторное хозяйство. Можетъ быть, въ болѣе или менѣе отдаленномъ будущемъ оно и привьется, если вводить его не наворотнымъ образомъ, а постепенно. Во всякомъ случаѣ на это дѣло не мало потребуются энергіи и труда, а также и матеріальныхъ средствъ, что конечно не у многихъ найдется.

Теперь нѣсколько словъ о волостномъ судѣ.

Въ послѣднее время въ печати очень много говорится о недостаткахъ волостного суда какъ отъ частныхъ лицъ, такъ и отъ нѣкоторыхъ партій, но это не вполне заслуженныя нападки. Есть дѣйствительно недостатки такого рода: судьи волостные, какъ не получившіе юридическаго образованія, не могутъ и понимать такъ, это понятно,—но такъ злословить, какъ, на примѣръ, изложено въ объяснительной запискѣ въ программѣ торгово-промышленной партіи, гдѣ сказано такъ: „беззаконія, какія вершитъ каждый день волостной судъ въ своихъ приговорахъ, не могутъ оставаться долѣе“. Это чистѣйшая ложь, которую я, какъ близко стоящій къ крестьянству и самъ даже также крестьянинъ, опровергаю публично. Беззаконія, тѣмъ болѣе сознательныя, съ ошибками ничего общаго не имѣютъ.

22 февраля 1906 Ѳедоръ Телѣгинъ.

При общинномъ землевладѣніи не стѣснять выхода изъ общины желающимъ выйти на отрубные участки, отдаленныя отъ селеній.

Желательно точное измѣреніе земли и распредѣленіе ея сообразно съ населеніемъ.

Весьма желательно проведеніе понудительнаго закона о взаимномъ между селеніями прогонѣ скота.

Желательно упраздненіе закона, карающаго за входъ скота на чужую землю въ размѣрѣ за рогатый скотъ—1 р., за мелкій скотъ—50 к., а за лошадь—1 р. 25 к., а вмѣсто этого провести такой, чтобы при производствѣ слѣдствія обязательно были приглашаемы понятые съ обѣихъ сторонъ.

Ѳедоръ Телѣгинъ.